



組織・役職員の状況

役員

令和6年6月27日現在

役名	氏名
理事長	吉野 一彦(常勤)
専務理事	吉良 晶吉(常勤)
専務理事	穴見 浩志(常勤)
常務理事	松村 直樹(常勤)
常務理事	藤原 正(常勤)
常務理事	児玉 洋一(常勤)
常勤理事	下田 嗣(常勤)
理事	橋本 均(非常勤)
理事	工藤 厚憲(非常勤)
理事	加賀 政美(非常勤)
常勤監事	亀井 博司(常勤)
監事	林 三正(非常勤)
監事	上野 貴士(非常勤)



理事長
吉野 一彦



専務理事
吉良 晶吉



専務理事
穴見 浩志



常務理事
松村 直樹



常務理事
藤原 正



常務理事
児玉 洋一



常勤理事
下田 嗣



理事
橋本 均



理事
工藤 厚憲



理事
加賀 政美



常勤監事
亀井 博司



監事
林 三正



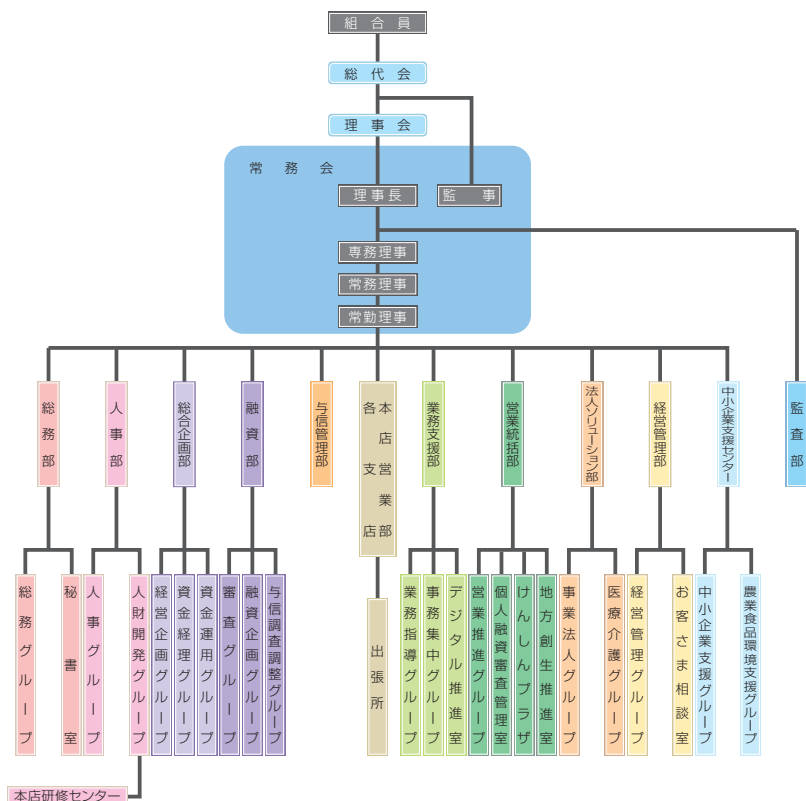
監事
上野 貴士

(注) 監事のうち林三正氏は、協同組合による金融事業に関する法律第5条の3に規定する員外監事であります。

当組合は、職員出身者以外の理事3名の経営参画により、ガバナンスの向上や組合員の意見の多面的な反映に努めております。

組織図

(令和6年6月30日現在)



会計監査人

監査法人 アイ・ピー・オー
(令和6年7月末現在)

職員

年度	令和5年度3月末	令和6年度3月末
男性	236人	227人
女性	176人	172人
合計	412人	399人



Kenshin

どのような組織で運営されているのですか？

▶ 総代会を中心とし、運営されています。

1 総代会制度について

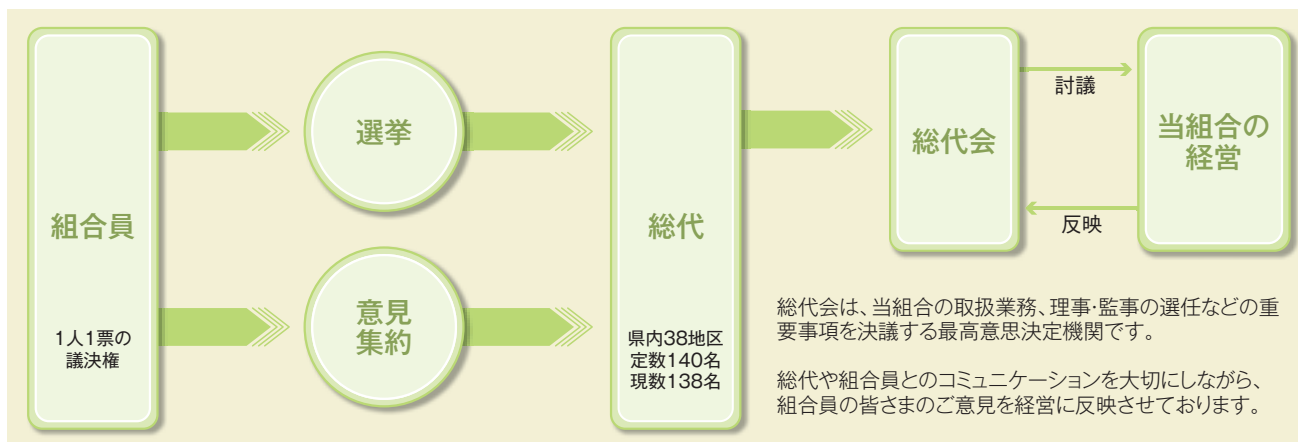
信用組合は、組合員同士の「相互扶助」の精神を基本理念に、組合員一人ひとりの意見を最大の価値とする協同組織金融機関であり、組合員は出資口数に関係なく、1人1票の議決権を持ち、総会を通じて信用組合の経営に参加することとなります。

しかし、組合員が大変多いため、全員での総会の開催は事実上不可能です。そこで、当組合では、組合員の総意を適正に反映し、充実した審議を確保するため、関係法令および定款の規定に基づき、総会に代えて総代会制度を採用しております。

この総代会は、定款変更、剰余金処分の承認、理事・監事の選任等の重要事項を決議する最高意思決定機関です。したがって、総代会は、総会と同様に、組合員一人ひとりの意見が当組合の経営に反映されるよう、組合員の中から定款の規定に従い適正な手続を経て選任された総代により運営されております。

また、総代会に限定することなく、日常の営業活動を通じて、総代や組合員とのコミュニケーションを大切にしながら、組合員の皆さまのご意見を経営に反映させております。

2 総代会仕組図



3 総代の選出方法

選出
手続

- 選挙区ごとに無記名・自署・1人1票(連記式)による組合員の選挙に基づき選出されます。

任期
定数

- 任期は3年です。
- 定数は120人以上150人以内で、組合員数等に応じて選挙区ごとに定められております。

4 総代会の議決事項

令和6年6月27日(木)に第71期通常総代会を開催し、下記のとおり報告事項の報告を行うとともに、議決事項については原案通り承認可決されました。

報告事項

- ① 監事の監査報告
- ② 第71期(令和5年4月1日から令和6年3月31日まで) 貸借対照表および損益計算書報告並びに事業報告

議決事項

- 第1号議案
第71期剰余金処分案承認の件
- 第2号議案
第72期(令和6年4月1日から令和7年3月31日まで) 事業計画並びに収支予算案承認の件
- 第3号議案
組合員除名の件
- 第4号議案
定款一部変更決議取消の件
- 第5号議案
役員選任の件
- 第6号起案
役員退職慰労金贈呈の件



5 総代の選挙区・定数・総代数・総代氏名・属性別構成比

令和6年6月27日現在、順不同、敬称略

選挙区		総代定数	総代数	総代氏名													
第1区	本店営業部	12	12	有吉正幸⑤	岩坂正法⑧	河野 浩⑬	後藤則義③	竹本正人⑧	徳丸勝也③	長井輝南⑥	平尾隆一⑥						
				藤澤桂子①	帆玉 博⑤	堀田庫士⑪	****										
第2区	大分駅前	3	3	青松孝佳⑤	織部政信③	松尾 悟⑥											
第3区	南大分	7	6	麻生浩一⑦	安東敏眞④	乙津茂隆⑧	河野敬三⑤	佐藤順子③	大戸朋子①								
第4区	明野	2	2	森迫俊六⑤	吉松憲明①												
第5区	鶴崎	2	2	今川正昭①	福本祐二②												
第6区	別府	4	4	麻生雅憲⑧	木村キヌエ④	西 謙二⑦	平野英壽⑤										
第7区	上人	2	2	二宮滋夫②	山下謙一郎②												
第8区	中津	10	9	安藤元博⑤	清源善二郎⑦	相良直子③	高野哲義⑥	武本清志⑤	田中 隆⑮	原田勝彦④	細川 唯③						
				吉富麻里子③													
第9区	耶馬溪	2	2	宇土修身③	福原好康⑤												
第10区	福沢通	2	2	泉 幸一⑤	小園正純⑧												
第11区	高田	7	7	小門義資⑦	金谷吉弘④	桑原重信⑦	高倉健一②	瀧上 茂④	永岡恵一郎⑫	山中彦之⑩							
第12区	長洲	2	2	中原弘吉①	山田幸雄⑩												
第13区	宇佐	2	2	岡本正史⑨	熊埜御堂宏貴④												
第14区	香々地	1	1	山本博文⑤													
第15区	日田	5	5	大下勝利⑤	川浪龍哉⑤	佐竹 享⑧	田中昇吾①	十時康裕②									
第16区	玖珠	3	3	井原武廣⑤	後藤征支郎⑭	原 孝彰⑥											
第17区	湯布院	3	3	江藤幸雄⑦	大谷 章④	田井修二⑩											
第18区	三重	5	5	穴南丈司③	伊藤逸男④	川崎幸栄①	玉田隆一⑥	渡邊円世①									
第19区	大野	4	4	衛藤立身⑧	大野晃達⑩	友岡誠一②	茂里 剛②										
第20区	緒方	5	5	足立正人⑦	江藤龍治⑩	高山邦弘⑨	橋本祐輔②	三浦俊荘②									
第21区	野津	3	3	衛藤幸文③	中島 究⑦	羽田野美和子④											
第22区	竹田	5	5	板井良助⑤	甲斐正章④	佐藤春三⑫	首藤勝次①	森 良貴⑩									
第23区	久住	2	2	荒牧 光⑬	衛藤昭二④												
第24区	佐伯	3	3	久保田耕一⑤	戸高信義②	西嶋泰義②											
第25区	金池	3	3	尾野文俊⑦	藤田敬治②	森竹治一③											
第26区	豊府	3	3	備うちばやし⑤	平岩禎一郎⑦	光長 浩⑤											
第27区	津留	3	3	佐藤敬輔⑨	竹内昌一⑧	中山博史⑤											
第28区	賀来	2	2	後藤尚武⑥	利光直人②												
第29区	光吉	4	4	朝久野 浩⑩	佐藤圭介③	中根忠之⑩	油布和人⑤										
第30区	下郡	4	4	大角秀一⑦	川邊哲也①	藤本 保①	松本悠輝②										
第31区	東大分	2	2	穴見くるみ②	佐藤宜之⑥												
第32区	日出	3	3	柿本光之②	佐藤二郎⑦	吉弘秀二⑥											
第33区	県庁内	3	3	榎 徹⑦	森竹嗣夫⑦	渡邊節男⑦											
第34区	杵築	5	5	加来 隆⑦	河野秀明⑤	工藤峯生⑥	福永和司①	諸富正徳①									
第35区	国東	4	4	安部 徹④	伊牟田洋史②	平田勇一③	松尾泰二⑤										
第36区	山香	2	2	齊藤誠治⑦	中野健一②												
第37区	安岐	3	3	川田正美⑤	清原昌巳⑤	中園義和⑦											
第38区	大在	3	3	小野秀幸④	太田清利②	富沢泰公③											

合計
総代定数 140 名
総代数 138 名

〔総代の属性別構成比〕
職業別：個人10.14%、個人事業主7.25%、法人役員81.88%、法人0.72%
年代別：30代以下0.72%、40代0.72%、50代6.52%、60代15.22%、70代53.62%、80代以上23.19%
業種別：製造業10.87%、農業、林業4.35%、建設業15.94%、運輸業、郵便業2.90%、
卸売業、小売業20.29%、金融業、保険業0.72%、不動産業6.52%、物品賃貸業0.72%、
学術研究、専門・技術サービス業1.45%、宿泊業2.90%、飲食業2.90%、
生活関連サービス業、娯楽業5.07%、教育、学習支援業4.35%、医療、福祉6.52%、
その他のサービス5.80%、個人8.70%

(注1) 就任回数は氏名末尾の○付き数字で記載しております。

(注2) 氏名開示の同意を得られていない総代に関しては、「****」と表示しています。