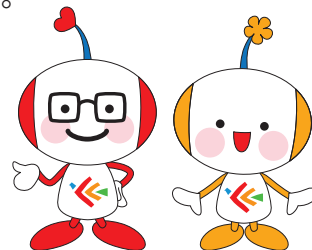




# 地域に根付く、 皆さまの金融機関をめざして！

「感謝・創意・挑戦・信用・喜び」それが私たちのテーマです。



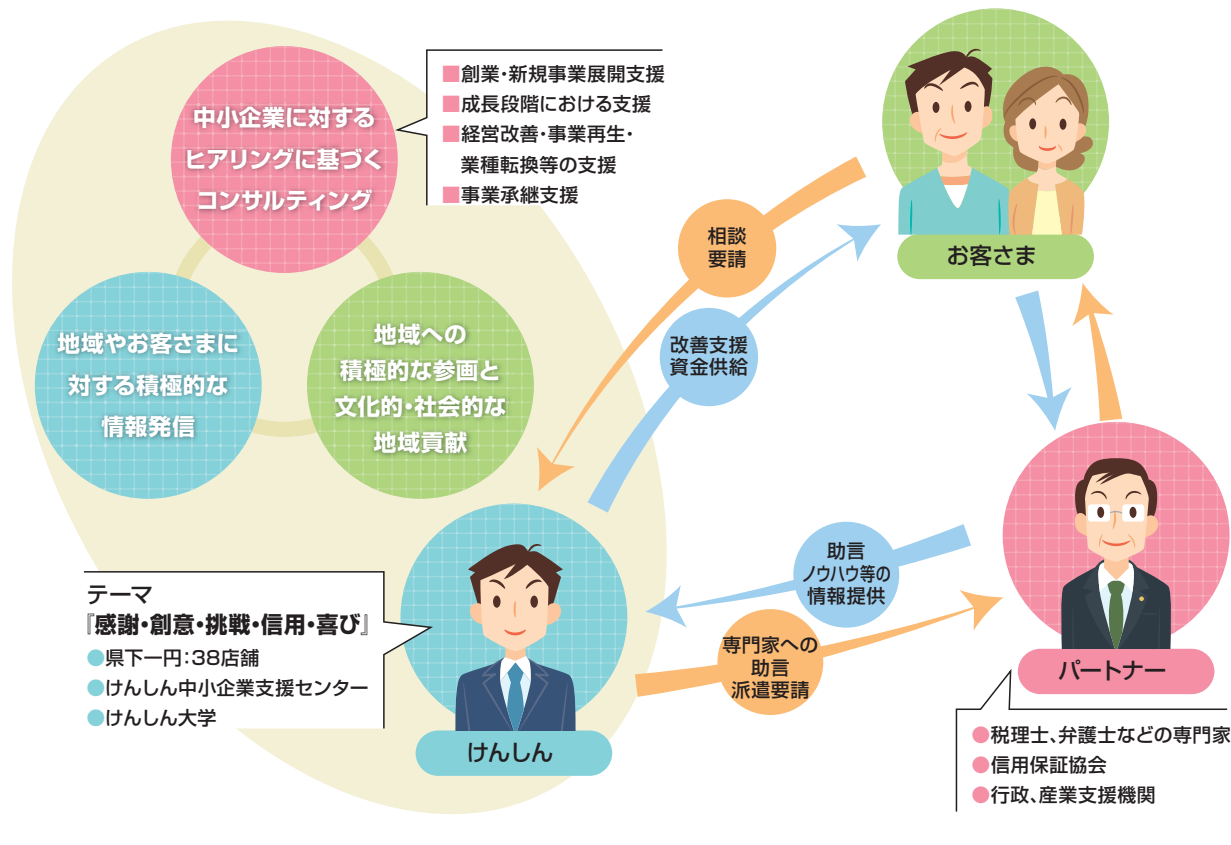
## お客さま、地域に継続して 支援してまいります。

けんしんは、常に環境変化を先取りし、質の高いサービスの提供を通して、地域とともに成長することを目指しています。地域の問題を優先的に考え、より良くしていくため、大分県及び県内全ての市町村や各種団体と各種連携協定を締結しており、令和5年度は新たに、株式会社みずほ銀行、総合メディカル株式会社、大分県後期高齢者医療広域連合、大分県漁業協同組合、株式会社九電工大分支店、大分県森林組合連合会、大分県木材

協同組合連合会と提携いたしました。また、既存の連携を生かし、カーボンニュートラル等個別の課題解決に向けた、複数の関係者間の連携協定を締結するとともに、排出量削減に向けたサービスの提供を開始いたしました。

今後も、地域金融及び中小・小規模事業者の専門金融機関として、更に付加価値の高い金融ソリューションの提供を可能とする態勢を拡充し、地域密着型金融を推進してまいります。

お客さまの抱える問題やご要望にお応えするために、  
様々な専門家と連携サポートし、バックアップします。



ふるさとの風景  
—大分市—



高崎山



府内城址

ふるさとの風景  
—別府市—



別府の湯けむり



海地獄

具体的な  
活動

## 経営環境の変化に応じた お客さまへの支援強化

地域や人との関係が希薄になりつつある中で、当組合は今こそ地域金融機関・協同組織金融機関として、中小企業の皆さまや個人の方々との関係を深め、そして応援し、お力にならなければならないということを重要な使命であると考えています。

そのため、お客さまからの資金需要のお申込みや貸付条件変更等のご相談はもちろん、お客さまとのコミュニケーションを大事にし、ニーズに合ったサービスの提供や問題解決のための支援を引続き真摯かつ丁寧に対応してまいります。

### 補助金を活用した支援

当組合は、中小企業経営力強化支援法に基づく経営革新等支援認定機関として、各種補助金を活用し、中小企業や創業を目指す方への支援を積極的に行っています。

## 事業再構築補助金による支援（湯布院支店）

### 「精米機械設置工事販売事業の事業再構築による製パン事業の取り組み支援」

新型コロナの5類移行による人流の活発化により個人消費やインバウンド需要が回復する中、コロナ禍による個人消費の変化により、支援先の主要マーケットである中小精米機御業の売上が低迷し、新規設備投資を控えるマインド変化により支援先の収益も低迷しています。そのため、事業再構築を行う必要が生じ、事業計画の作成支援を行った事例です。

代表者の息子が全国展開を行っている製パン事業者のフランチャイジーで店長を務めていた経験があること、フランチャイザーの教育プロセスがシステムチックであり今後の市場成長が見込めるとの判断から製パン事業へ進出することとしました。現在はフランチャイジーの中で優良店舗として表彰されるようになり、事業再構築も円滑に進捗していることから今後のさらなる進展に期待しています。



## 経営革新支援（宇佐支店）

### 「人気老舗和菓子店の事業承継後の販路拡大のための経営革新計画策定支援」

57年間続いた豊後高田市の人気老舗菓子店（全国菓子大博覧会名誉大賞受賞店）のノウハウ及び設備を承継し、商品のプレミアム感を持たせるため、店舗販売を実施しないでネット注文による販売及びイベント催事場での販売を行う形態にて宇佐市で開業しました。SNS等のロコミ効果及び有名百貨店等での催事販売により売上高・営業利益が伸長しており、お客さまの増加に伴う販売管理と生産能力向上について検討を加えていく必要が生じました。そのため、販売管理の改善及び生産能力向上に伴う設備投資等について、経営革新計画の策定支援を行い伴走型の支援を実施した事例です。

現在、当組合の顧客等を紹介するなど販路開拓支援も実施しています。



## 知的財産経営支援（高田支店）

### 「観光地ブランド化への取り組み」

大分県には素晴らしい観光地が多数あり、豊後高田市の観光スポットを結ぶ『恋叶ロード』は全国的にも有名です。平成28年に「恋人の聖地」に選定され、恋人の聖地第2回地域活性化大賞「観光庁長官賞」を受賞しています。このネーミングを使用した商品やサービスの利用が豊後高田市以外でも出てきたことから、「商標登録」の取得を提案しました。根気よく対応した結果、令和6年3月に登録査定証が届き、『恋叶ロード』は唯一無二の観光名所となりました。

企業の商品やサービスの差別化に有益な「商標登録」は、自社商品などの識別機能、出所表示機能、品質保証機能、宣伝広告機能、グッドウィル（顧客を引き付ける吸引力）などの機能があります。今後も、「知的財産」を取得し有効に活用するために伴走支援します。



地域に根付く、皆さまの金融機関をめざして！

ふるさとの風景  
—日田市—



豆田町



日田温泉

ふるさとの風景  
—玖珠町—



伐株山



豊後森機関庫

## 「経営者保証に関する取組方針」及びその取組状況

当組合では、「経営者保証に関するガイドライン」及び「事業承継時に焦点を当てた『経営者保証に関するガイドライン』の特則」の趣旨や内容を十分に踏まえ、お客さまからお借入や保証債務整理の相談を受けた際に真摯に対応するため、「経営者保証に関する取組方針」を策定しております。同取組方針に基づき、経営者保証の必要性については、お客さまとの丁寧な対話により、法人と経営者の関係性や財務状況等の状況を把握し、同ガイドラインの記載内容を踏まえて十分に検討するなど、適切な対応に努めております。また、どのような改善を図れば経営者保証の解除の可能性が高まるかなどを具体的に説明し、経営改善支援を行っております。

### 【経営者保証に関する取組方針】

詳しくは、けんしんホームページ

[https://www.oita-kenshin.co.jp/policy/documents/management\\_guarantees.pdf](https://www.oita-kenshin.co.jp/policy/documents/management_guarantees.pdf)  
をご覧ください。

2次元コード



### 【「経営者保証に関するガイドライン」の取り組み状況】

	令和4年度	令和5年度
新規に無保証で融資した件数	317件	401件
新規融資に占める経営者保証に依存しない融資の割合	9.09%	11.97%
保証契約を解除した件数	0件	1件
経営者保証に関するガイドラインに基づく保証債務整理の成立件数 (当組合をメイン金融機関として実施したものに限定)	0件	0件

## けんしん大学における取組み事例～お客さまと共に考え、学ぶ取組み～

今日の多様化・複雑化した経済・社会環境変化に対して、中小企業の皆さまは多くの問題をかかえており、自社だけでは解決できない事柄や私たちを取り巻く様々な問題や出来事について、共に考え、学んでいく取組みを行っています。

### 事例

### 水族館「うみたまご」とポストコロナの観光について

新型コロナウイルスが感染症法上の5類に移行し、社会経済活動が急速に回復する中、その対応が重要なテーマの一つとされています。

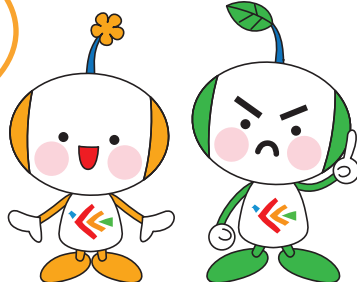
令和5年度のけんしん大学では、年間を通じて『ポストコロナ時代の観光振興』をテーマとした講座を実施しました。

2学期の12月の講座では、講師に株式会社マリンパレス 代表取締役社長橋本均氏をお招きして、ポストコロナの持続可能な観光のあり方をテーマとしたご講義をいただきました。日本でも非常にユニークな水族館として高い評価の「うみたまご」について、歴史や経営方針とともに、水族館の運営における独特なコンセプトを紹介いただき、観光のあり方を見つめなおす機会となりました。



講座の様子

けんしん大学はお客さまとけんしん職員が共に学べる場所なんだ。



参加は無料です。気軽にご参加ください。  
詳しくは、けんしんホームページ  
<https://www.oita-kenshin.co.jp/jyukou/>  
をご覧ください。

2次元コード→

